



## Współpraca bibliotek naukowych w zakresie obsługi użytkowników

Organizator: Biblioteka Główna Politechniki Warszawskiej  
Warszawa, 23 - 24 września 2002 r.

**Małgorzata Wach**

Biblioteka Główna Politechniki Opolskiej

### Współpraca biblioteczna jako jeden z elementów działalności Biblioteki Głównej Politechniki Opolskiej.

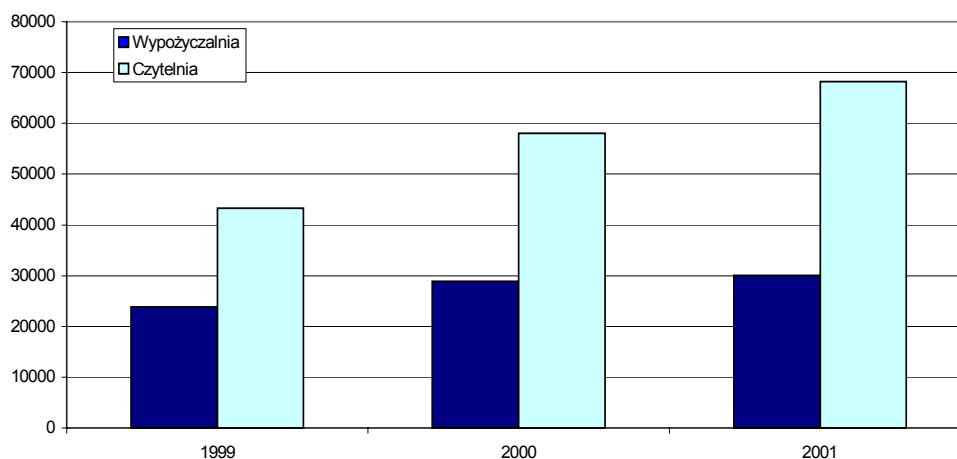
#### Streszczenie

W referacie przedstawiono formy współpracy Biblioteki Głównej Politechniki Opolskiej z bibliotekami naukowymi w kraju i regionie. Skoncentrowano się na wypożyczeniach międzybibliotecznych i wzbogacaniu zbiorów na drodze wymiany i darów oraz wspólnym tworzeniu i udostępnianiu elektronicznych baz danych.

Biblioteka Politechniki Opolskiej rozpoczęła swoją działalność w 1963 roku jako Biblioteka Punktu Konsultacyjnego Politechniki Śląskiej w Gliwicach. Następnie z chwilą powołania samodzielnej Uczelni zaczęła funkcjonować jako Biblioteka Główna Wyższej Szkoły Inżynierskiej, a od 1996 roku jako Biblioteka Główna Politechniki Opolskiej. W chwili obecnej w jej skład obok Biblioteki Głównej wchodzi 4 biblioteki wydziałowe: Wydziału Mechanicznego, Wydziału Budownictwa, Wydziału Wychowania Fizycznego i Fizjoterapii oraz Wydziału Zarządzania i Inżynierii Produkcji. Obecnie nasza placówka jest największą na Opolszczyźnie regionalną biblioteką techniczną, liczącą ponad 400 tysięcy wol. zbiorów, w tym ponad 149 tys. wol. książek, 42 tys. opracowanych czasopism i ponad 200 tys. wol. zbiorów specjalnych - patentów, norm, normatywów technicznych, cenników, kart Katalogu Budownictwa.

Użytkownikami Biblioteki są pracownicy i studenci Politechniki Opolskiej oraz innych uczelni Opola, kadra inżynieryjno-techniczna miasta i regionu, nauczyciele i uczniowie szkół średnich. Zbiory udostępnia się ponad 68 tys. użytkowników na miejscu w czytelniach oraz wypożycza na zewnątrz. W sumie w 2001 roku udostępniono 477.114 wol. zbiorów. Współczynnik aktywności ogółu zbiorów wynosił 118,9 %.

Rys 1. Liczba czytelników korzystających z usług bibliotecznych

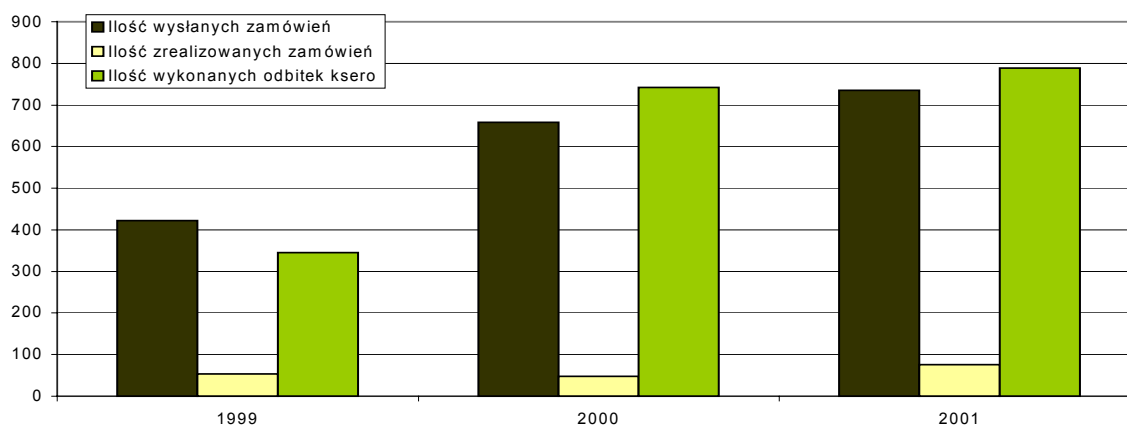


Stale wzrastająca liczba użytkowników ( w stosunku do 1999 roku wzrosła o 31.176 osób ), rozwój nauki i techniki, powstające nowe kierunki kształcenia, a zarazem wzrost kosztów związanych z zakupem księgozbioru powodują, że nie jesteśmy w stanie sprostać wszystkim wymaganiom czytelników. I nie jest to tylko nasz problem. Nawet największe biblioteki nie są dzisiaj w stanie zaspokoić wszystkich oczekiwań użytkowników. Jest natomiast możliwa i jak najbardziej wskazana współpraca bibliotek również poza siecią. Wtedy użytkownik, chociaż kontaktuje się z jedną tylko biblioteką, jest w istocie obsługiwany przez całą grupę bibliotek. Doskonałym tego przykładem jest realizacja zamówień czytelniczych poprzez wypożyczalnię międzybiblioteczną.

## WYPOŻYCZALNIA MIĘDZYBIBLIOTECZNA

W ubiegłym roku Biblioteka Główna Politechniki Opolskiej wysłała dla swoich pracowników i studentów 735 zamówień do bibliotek krajowych i zagranicznych, z czego zostało zrealizowanych 662 (90%). W większości zamówienia dotyczyły kserokopii artykułów z czasopism zagranicznych, których z każdym rokiem w bibliotekach ubywa ze względu na wysoki koszt prenumeraty. Coraz częściej rewersy wracają z adnotacją o braku rocznika czy tytułu. Dla bibliotek krajowych nasza biblioteka zrealizowała 76 zamówień na książki i czasopisma i wysłaliśmy 789 stron odbitek kserograficznych artykułów z naszych zbiorów. Z każdym rokiem obserwujemy wzrost liczby zamówień w wypożyczalni międzybibliotecznej- co obrazuje rysunek 2.

Rys.2 Wzrost zamówień składanych w ramach wypożyczalni międzybibliotecznej



Równocześnie można zauważyć, iż czytelnicy coraz staranniejszy i dokładniej wskazują poszukiwaną przez siebie literaturę, w czym na pewno pomocny jest zarówno internet jak i różnorodne elektroniczne bazy danych. Przy składaniu zamówień w wypożyczalni międzybibliotecznej czytelnicy coraz częściej zwracają uwagę na koszty, jakie będą musieli ponieść- tzn. opłaty za wykonane odbitki kserograficzne. Zrozumiałym jest fakt wystawiania faktur za te usługi, jednakże niejednokrotnie opłaty dodatkowe przewyższają kilkakrotnie samą kwotę za wykonane odbitki kserograficzne, co powoduje, że czytelnik rezygnuje z zamówienia poszukiwanej pozycji w danej placówce. Zdarza się, że realizując zamówienia w ramach wypożyczalni międzybibliotecznej, biblioteki zlecają wykonywanie odbitek kserograficznych firmom zewnętrznym. Być może jest to dla pracowników biblioteki dogodnym rozwiązaniem, ale innym czasem stwarza problem. Brak numeru faktury, określenia sposobu zapłaty, skreślenia czy nawet brak pieczętki, uniemożliwia późniejsze rozliczenie takiej faktury w kwesturze. W przypadku małych kwot, czas i koszt związany z wyegzekwowaniem poprawnie wystawionej faktury jest często niewspółmiernie wysoki do wartości wystawionej faktury. Firma wystawiająca fakturę nie reaguje na prośby o wystawienie nowej faktury a pracownicy biblioteki stwierdzają, że ich rola zakończyła się w momencie przekazania materiałów do kserowania.

Inną kłopotliwą sytuacją w rozliczaniu faktur jest otrzymanie jednej zbiorczej faktury obejmującej kilka zamówień. Ponieważ zamawiający najczęściej pracują na różnych wydziałach, które pokrywają koszty zamówień z własnych środków, problemem staje się rozliczenie takiej faktury. Stąd apel, aby respektować prośby o wystawianie oddzielnych rachunków.

Niezrozumienie budzi fakt odsyłania niezrealizowanych rewersów przez okres 6 miesięcy z powodu opracowywania zamawianych książek, by na koniec poinformować iż poszukiwane pozycje są egzemplarzami archiwalnymi dostępnymi tylko w czytelni.

Kolejnym utrudnieniem w korzystaniu z wypożyczalni międzybibliotecznej jest długa przerwa wakacyjna- w wielu bibliotekach trwająca od 15 czerwca do 10 września. Dla pracowników nauki, doktorantów, dyplomantów właśnie ten okres jest najbardziej sprzyjającym dla gromadzenia materiałów potrzebnych do pisanych przez siebie prac. Wolni od wykładów, ćwiczeń właśnie wtedy oczekują pomocy przy poszukiwaniu i sprowadzaniu materiałów i trudno im zrozumieć, że przez okres 3 miesięcy nie znajdzie się w bibliotece ani jedna osoba, która mogłaby zrealizować ich rewers. Myślę, że warto zastanowić się nad taką organizacją pracy w bibliotekach w okresach urlopowych, aby znaleźć zastępstwo za osobę przebywającą na urlopie i nie odsyłać niezrealizowanych rewersów. Tym bardziej, że w danym okresie ilość zamówień nie jest duża.

Wymienione niedostatki utrudniające sprawne funkcjonowanie współpracy na niwie wypożyczeń międzybibliotecznych nie oznaczają, że ta forma współpracy traci coś ze swojej wartości. Wypożyczenia międzybiblioteczne są nieocenionym źródłem potrzebnej literatury i w ten sposób pomocą w kształceniu kadr naukowych oraz podnoszeniu kwalifikacji pracowników. Można śmiało stwierdzić, że rola wypożyczeń międzybibliotecznych w zaspokajaniu potrzeb czytelniczych w ostatnich latach wzrosła i nie tylko z powodu spadku nakładów finansowych na naukę i kulturę, w tym biblioteki, czy też wzrostu cen książek i czasopism. Sprzyja temu również lawinowy rozwój źródeł informacji o publikacjach i zawartości zbiorów bibliotecznych, wykorzystanie nowoczesnych nośników i form przekazu. Natomiast dzięki ciągłemu obiegowi książki „w służbie człowieka”, my bibliotekarze możemy mieć satysfakcję, że tak jak twierdził S.R.Ranganathan w pięciu prawach bibliotekarskich, „książki są przeznaczone do użytkowania”, a nie obrastają kurzem skrzętnie chowane i chronione.

## **WYMIANA I DARY**

Innym polem naszej współpracy z bibliotekami jest wymiana uczelnianych wydawnictw, którą utrzymujemy od wielu lat z 35 bibliotekami szkół wyższych i instytutów naukowych w kraju i za granicą. W ramach wymiany w 2001 roku Biblioteka Politechniki Opolskiej wysłała do bibliotek 665 vol. wydawnictw naszej Uczelni na kwotę 13.351,00 zł. Otrzymaliśmy 457 vol. o wartości 7.833,28 zł. Pomimo kosztów związanych z utrzymaniem wymiany międzybibliotecznej nie planujemy rezygnować z niej, ponieważ dzięki wymianie nasi czytelnicy mają dostęp do bieżącej literatury z interesujących ich dziedzin, do której prawdopodobnie nie dotarliby samodzielnie. W ramach wymiany Bibliotece przybywa rocznie około 500 woluminów skryptów, monografii, zeszytów naukowych.

Księgozbiór sieci bibliotecznej wzbogacają znacznie dary od instytucji i osób prywatnych. W 2001 roku pozyskano blisko 2800 woluminów książek, czasopism i zbiorów specjalnych na kwotę ok. 53.000 zł.

Mówiąc o darach od instytucji, nie można pominąć współpracy Biblioteki Głównej Politechniki Opolskiej z Biblioteką Główną Uniwersytetu Opolskiego. W październiku 1999 roku obie biblioteki podpisały ustalenia dotyczące przekazywania przez Bibliotekę Główną Uniwersytetu Opolskiego druków zbędnych z darów, innych źródeł nabycia i egzemplarza obowiązkowego naszej placówce. Pozyskiwane w ten sposób pozycje –zwłaszcza z

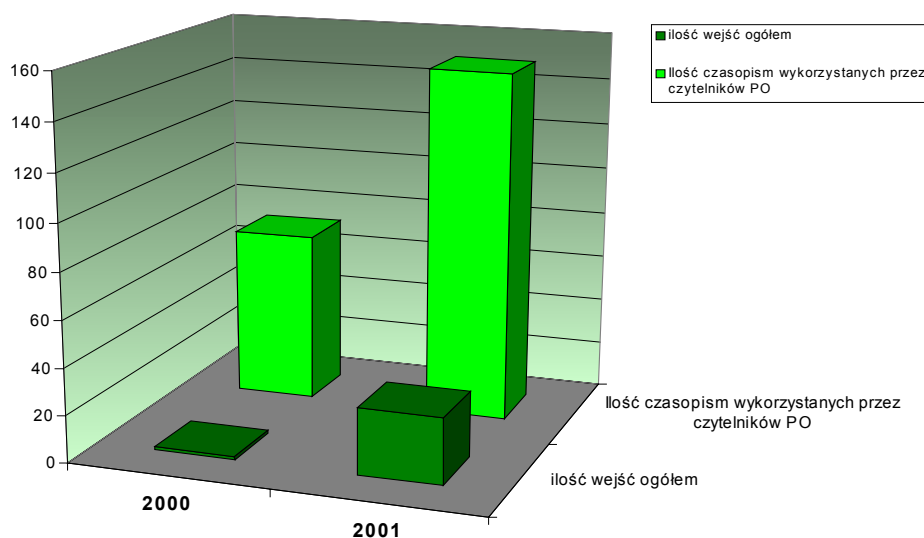
egzemplarza obowiązkowego – przyczyniają się do wzbogacenia naszego księgozbioru w najnowszą literaturę, z korzyścią dla czytelników.

Po zsumowaniu ilości woluminów uzyskanych poprzez wymianę i dary okaże się, że te formy współpracy są liczącym się źródłem wpływu w bibliotece.

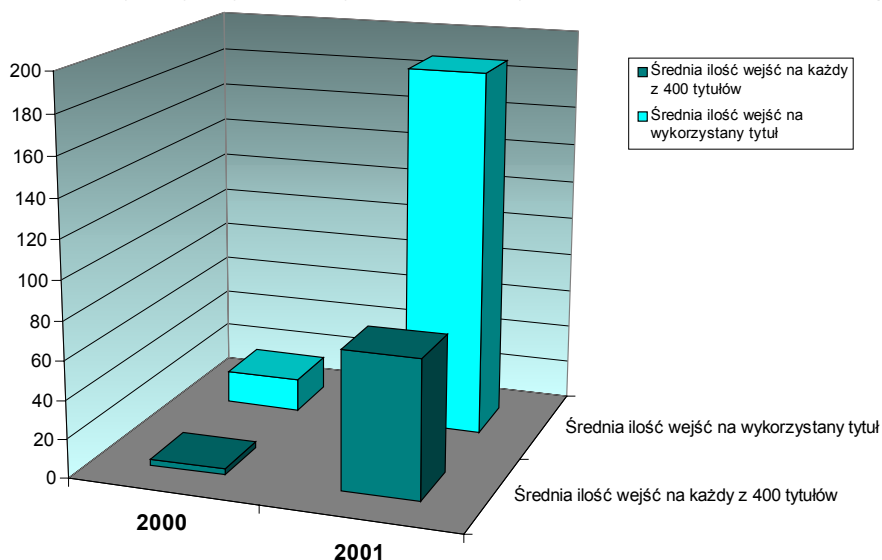
Współpraca Biblioteki Politechniki Opolskiej z innymi bibliotekami przejawia się również w zakresie tworzenia i udostępniania baz:

- Uczestniczymy w tworzeniu ogólnopolskiej bazy SYMPO, informującej o materiałach konferencyjnych gromadzonych od 1980 roku w ponad sześćdziesięciu bibliotekach polskich
- Nasi pracownicy współtworzą BAZTECH. Jest to przedsięwzięcie realizowane przez Konsorcjum 20 bibliotek naukowych o profilu technicznym i ośrodków inżynierii pod kierunkiem Biblioteki Głównej Akademii Techniczno-Rolniczej w Bydgoszczy. Baza promuje dorobek polskiej literatury z zakresu inżynierii, nauk technicznych i ścisłych, jak również ochrony środowiska (w wyborze) od 1998 r. Pracownicy OIN naszej biblioteki indeksują 8 tytułów czasopism centralnych i wydawnictwa własne.
- Biblioteka nadal uczestniczy w Konsorcjum polskich bibliotek naukowych Polska 2001. Dzięki temu pracownicy i studenci naszej uczelni uzyskali dostęp do ponad 400 tytułów elektronicznych zagranicznych czasopism naukowych. Duże wykorzystanie przez pracowników tej bazy – co pokazuje rysunek - potwierdza celowość kontynuowania zakupu elektronicznych źródeł informacji

Rys 3. Wykorzystanie 400 tytułów elektronicznych czasopism zachodnich - baza Springer



Rys 4. Wykorzystanie 400 tytułów elektronicznych czasopism zachodnich - baza Springer



W obecnej sytuacji, przy znacznych ograniczeniach finansowych nie należy spodziewać się znacznej poprawy w dopływie literatury do polskich bibliotek. Ale rozwój bibliotek nie polega tylko na zwiększaniu liczebności zbiorów, lecz na rozszerzaniu wzajemnej współpracy, w tym m.in. na wdrażaniu nowoczesnych form przekazu informacji o posiadanych zbiorach, na wymianie materiałów źródłowych i wzajemnych doświadczeń. Dlatego należy wspomnieć o szkoleniach, kursach, konferencjach, spotkaniach roboczych, w których uczestniczą pracownicy naszej biblioteki. Te kontakty są źródłem nowej wiedzy, pozwalają wymieniać wzajemnie doświadczenia, by potem z korzyścią dla użytkowników móc je wykorzystać również w zakresie obsługi czytelników.

Jeżeli współpraca międzybiblioteczna będzie opierała się zarówno na dobrze zorganizowanej sieci bibliotek, rejestracji bibliograficznej zbiorów, wdrażaniu nowoczesnych technologii jak i na pozytywnym nastawieniu nas bibliotekarzy, wówczas skutki kryzysu gospodarczego staną się dla czytelnika mniej zauważalne i uciążliwe, a on sam z zadowoleniem i satysfakcją będzie do nas wracał.