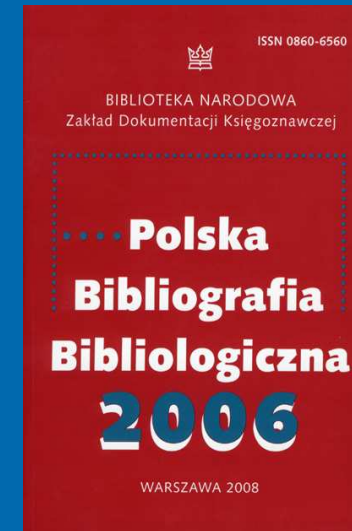


Marzena Przybysz
Zakład Dokumentacji Księgoznawczej Biblioteki Narodowej

Polska Bibliografia Bibliologiczna - bibliograficzna bazy danych

"Bibliograficzne bazy danych : kierunki rozwoju i możliwości współpracy", Bydgoszcz, 27-29 maja 2009 r.



Baza bibliograficzna „Polska Bibliografia Bibliologiczna 1995-” jest elektronicznym zapisem pozycji zawartych w publikowanym rocznym wydawnictwie pod tym samym tytułem. Powstała i jest opracowywana dzięki ciągłej współpracy pomiędzy pracownikami ZTI oraz ZDK BN.



Baza danych obejmuje chronologicznie rekordy bibliograficzne dokumentów, których wydanie datuje się generalnie od 1995 roku. Pomiędzy nimi znajduje się znikoma liczba dokumentów, z datą druku sprzed 1995 roku, które wpłynęły do BN po 1995 roku a zostały zarejestrowane przez bibliografię narodową.

Baza została założona w 1997 roku, choć prace testowe nad jej powstaniem rozpoczęły się już rok wcześniej. Wówczas adaptowano do potrzeb bibliografii format danych MAK BN. Do edycji komputerowej dostosowano też klasyfikację rozbudowaną, w przeciągu ukazywania się bibliografii, do czwartego stopnia głębokości. Baza danych, początkowo funkcjonowała na dysku lokalnym, z czasem uruchomiono ją w sieci komputerowej bibliotecznej, a następnie udostępniono w Internecie w witrynie elektronicznej BN w bloku baz danych MAK: Bibliografia narodowa i bibliografie specjalne: Bazy bibliologiczne

Celem powstania bibliologicznej bazy danych według autorów koncepcji, było zagwarantowanie określonej grupie użytkowników szybkiego i łatwego dostępu do informacji bieżącej, skomasowanej kwalifikowanego zasobu źródeł informacji nauki o książce. Ma ona, charakter bibliograficznej bazy danych specjalnej dziedzinowej przeznaczonej dla określonego kręgu użytkowników, przede wszystkim dla bibliologów, bibliotekarzy, bibliofilów, księgarzy, wydawców i innych osób związanych zawodowo z nauką o książce, bibliotece i informacji naukowej.

Geneza i rozwój bibliograficznej bazy danych „Polska Bibliografia Bibliologiczna” jest powiązana ściśle z wydawnictwem drukowanym o takim samym tytule. Jego początek przypada na lata 1914-1920, kiedy to ukazywała się „Bibliografia Bibliofilstwa i Bibliografii Polskiej” opracowywana przez Władysława Tadeusza Wisłockiego w postaci wykazów ogłaszanych w czasopiśmie „Exlibris”. Od 1948 roku prace nad rocznikiem bibliografii objął Instytut Bibliograficzny Biblioteki Narodowej. Klasyfikacja w bibliografii oparta została na schemacie klasyfikacyjnym nauki o książce:

I. Nauka o książce

II Dokumentacja. Informacja naukowa

III. Bibliografia

IV. Struktura i dzieje książki

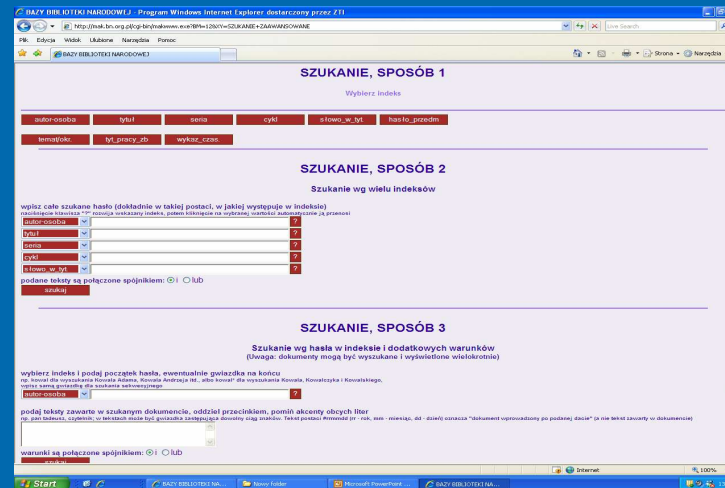
V. Wytwarzanie książki

VI. Bibliotekarstwo

VII. Użytkowanie książki.

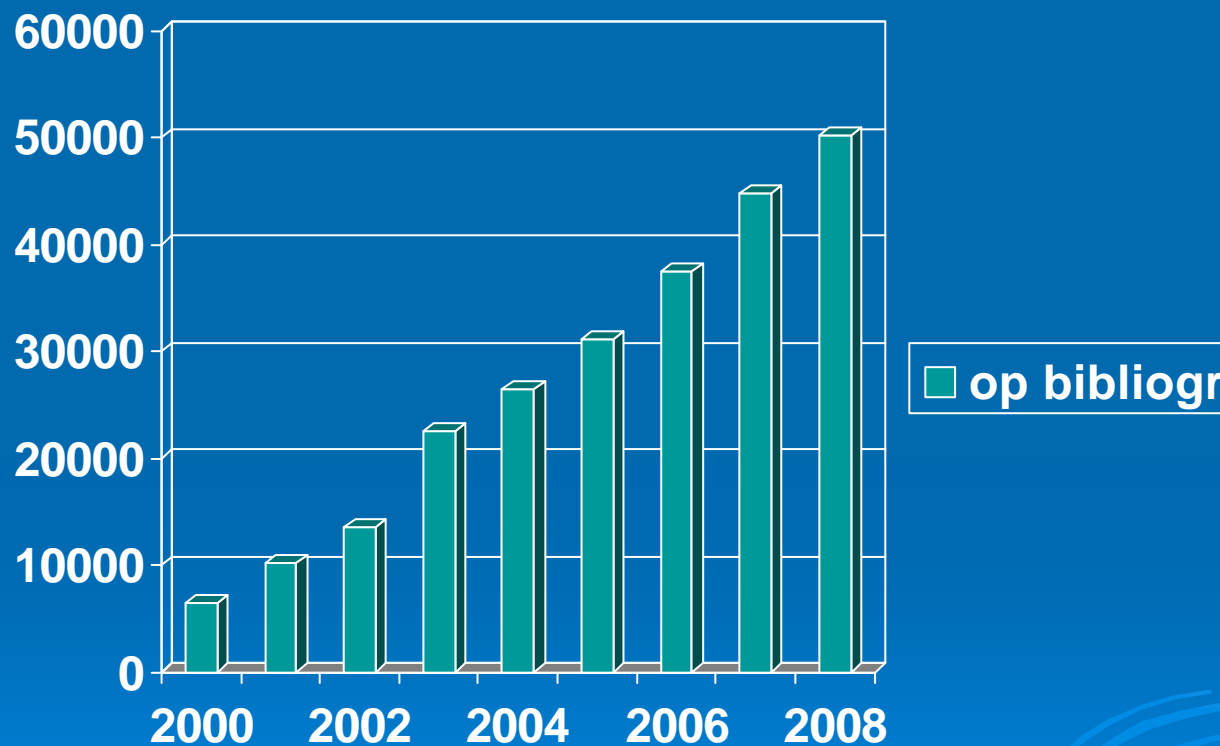
W drugiej połowie lat pięćdziesiątych przystąpiono do automatyzacji bibliografii, tworząc bazę danych. System pozwala na wykonanie zestawień liniowych i bibliograficznych oraz ich wydruków w edytorze, co daje także możliwość wygenerowania i sporządzenia wydruku rocznika bibliografii wraz z indeksami. Automatyzacja prac przyspieszyła prace redakcyjne, zwłaszcza nad przygotowaniem indeksów oraz samym procesem wydawniczym.

Aktualizacja bibliograficznej bazy danych odbywa się kwartalnie. System posiada wiele możliwości prezentacji danych: w formacie podstawowym, pełnym oraz dla użytkowników z wybranymi polami formatu oraz daje możliwość zastosowania dużej ilości indeksów podstawowych i wspomagających. Bibliologiczną bazę danych widoczną na stronie internetowej ksiąźnicy narodowej można przeszukiwać według dziewięciu indeksów: autor-osoba, tytuł, seria, cykl, słowo w tytule, hasło przedmiotowe, temat/określnik, tytuł pracy zbiorowej, wykaz czasopism.

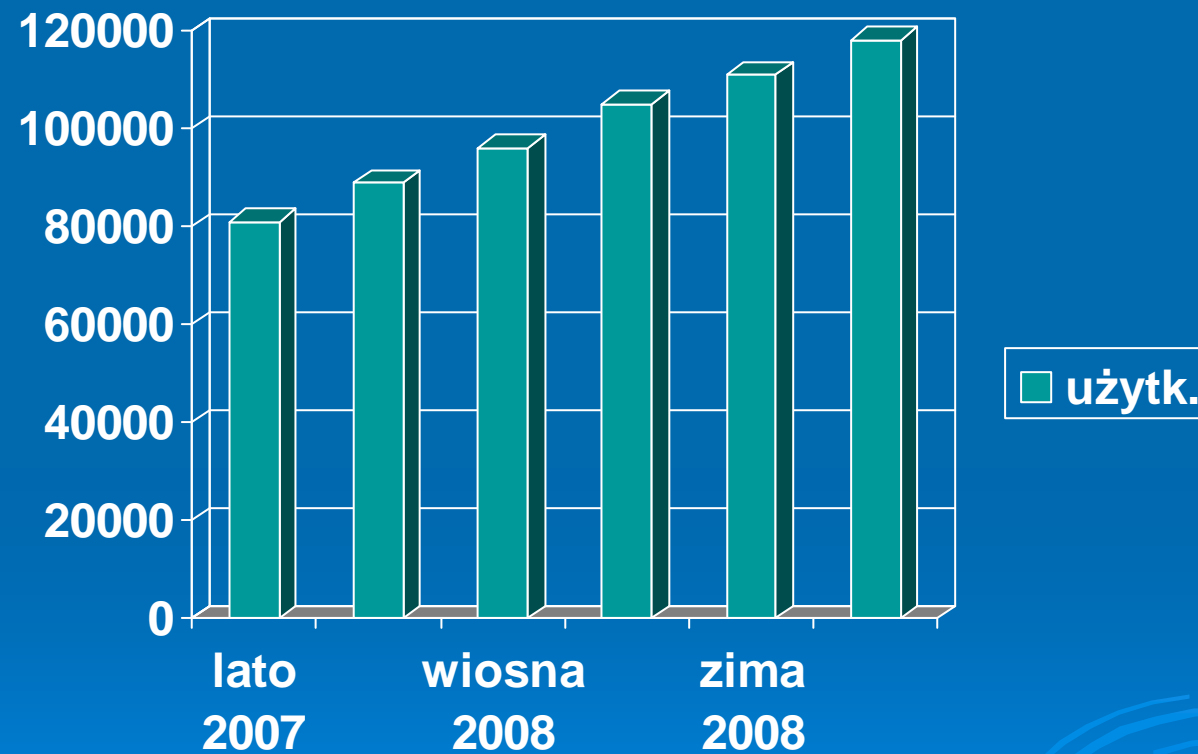


Poszukiwania w bazie danych można prowadzić poprzez zapytania elementarne według jednego indeksu lub złożone, korzystając z wielu indeksów, pozwalających na zawężenie tematu. Ponadto można zawęzić poszukiwania w indeksie i według dodatkowych warunków. System zapewnia także automatyczne przejście do indeksów, z pozycji rekordu w formacie pełnym. W systemie istnieje również opcja umożliwiająca wykonanie zestawienia statystycznego wprowadzonych i modyfikowanych rekordów w wybranym okresie.

Widoczny wzrost publikacji na rynku książki miał wpływ na wielkość bibliograficznej bazy danych.



Odwiedziny użytkowników bazy danych w Internecie



Bibliologiczna bibliograficzna baza danych e
piśmiennictwo z zakresu szeroko pojętej nauki o książce.
Pod względem zasięgu wydawniczego w bibliograficznej
bazie danych są rejestrowane wydawnictwa samoistne
wydawniczo (zwarte i ciągłe), artykuły z czasopism,
fragmenty z wydawnictw zbiorowych oraz prac
autorskich. Od rocznika 1999 wprowadzono opisy
dokumentu elektronicznego (wydawnictwa zwarte w
postaci CD-ROM, czasopisma elektroniczne, artykuły z
czasopism elektronicznych). Opisy bibliograficzne w
bibliologicznej bazie danych są przygotowywane w
formacie MARC BN według obowiązujących norm.

Rekordy bibliograficzne zawierają obszerne informacje o treści rejestrowanego dokumentu.

W polu odpowiadającym za uwagi są wprowadzane adnotacje treściowe:

- wyjaśniające (w przypadku niejasnego tytułu dokumentu lub tytułu o znaczeniu przenośnym),
- zawartościowe stosowane zwłaszcza w przypadku prac zbiorowych czy monografii (zawierające pełny lub częściowy spis treści dokumentu bądź nagłówki jego części składowych),
- wskazujące (zawierające tematykę dokumentu lub główne jego tezy).

Zasięg piśmienniczy „Polskiej Bibliografii Bibliologicznej 1995-” uwzględnia prace naukowe i popularnonaukowe oryginalne i tłumaczenia, bibliografie bibliologiczne, katalogi zbiorów, encyklopedie, słowniki, tablice i schematy klasyfikacyjne, normy, podręczniki, skrypty, materiały szkoleniowe, materiały z konferencji i zjazdów, wydawnictwa statystyczne, urzędowe (akty prawne), statuty, przewodniki, informatory, instrukcje, katalogi wystaw, albumy.

Zawartość tej bibliograficznej bazy danych opiera się na egzemplarzu obowiązkowym wpływającym do Biblioteki Narodowej, na dokumentach wydobytych na podstawie własnych poszukiwań redaktorek poprzez zbiory innych bibliotek lub na źródłach pośrednich (opisy bez autopsji oznaczone kółkiem). Recenzje, niezależnie od daty opublikowania rejestruje się łącznie z dziełem recenzowanym. Prace polemiczne w obrębie roku zostały związane ze sobą, jeśli polemika występuje na przestrzeni kilku lat wówczas są zamieszczane odnośne wiążące adnotacje.

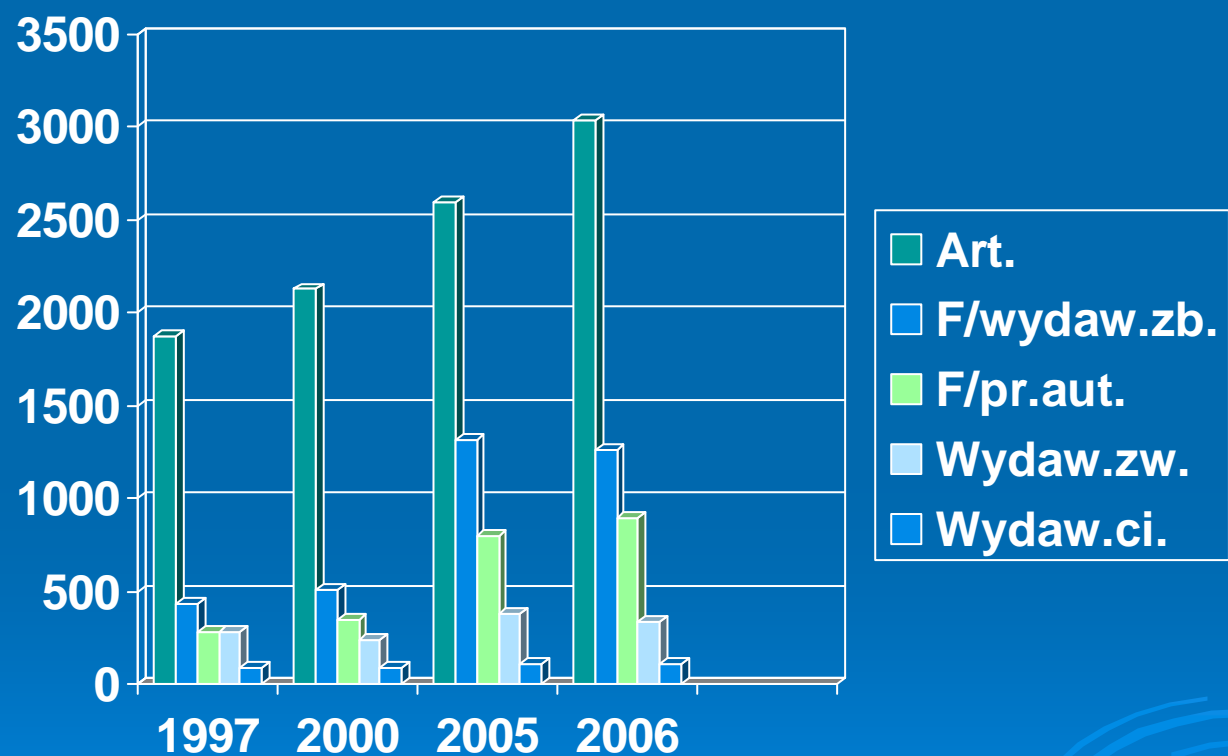
Selekcja formalna wyklucza zarejestrowanie artykułów z gazet, magazynów, czasopism młodzieżowych, popularnych, nieuwzględnionych przez bibliograficzną bazę danych „Bibliografia Zawartości Czasopism”, z wyjątkiem tytułów wchodzących w zakres „Polskiej Bibliografii Bibliologicznej”, artykułów z niebibliologicznych czasopism obcych (z wyjątkiem artykułów uzyskanych przez źródła bibliograficzne), materiałów statystycznych z regionalnych roczników statystycznych, spisów bibliograficznych i ich recenzji, z wyjątkiem wchodzących w zakres omawianej bibliograficznej bazy danych. W związku z tym, że baza danych ma służyć różnym użytkownikom, kryterium wartościujące nie jest ostre.

Selekcji merytorycznej podlegają: artykuły drobne, bez trwalszej wartości dla dziedziny, o charakterze reportażowym; materiały przeznaczone do wykorzystania dla różnego typu imprez czytelniczych, przez biblioteki publiczne do użytku wewnętrznego, krótkie recenzje o charakterze sprawozdawczym, nieposiadające elementów krytycznych, materiały z dziedzin pokrewnych: czasopiśmiennictwa, piśmiennictwa, drukarstwa, ruchu wydawniczego i księgarstwa nie uwzględnia się materiałów pozostających poza zasięgiem zainteresowań księgoznawczych i bibliotekarskich. Z zakresu czasopiśmiennictwa nie uwzględnia się pozycji dotyczących zagadnień profilu czasopism, dziennikarstwa związanego z pozapiśmienniczymi środkami masowego przekazu. Z zakresu piśmiennictwa nie są wprowadzane rekordy bibliograficzne dotyczące współczesnych zagadnień organizacji przemysłu piśmienniczego, technologii wytwarzania papieru itp. Z zakresu drukarstwa i księgarstwa nie są rejestrowane materiały z technologii drukarstwa

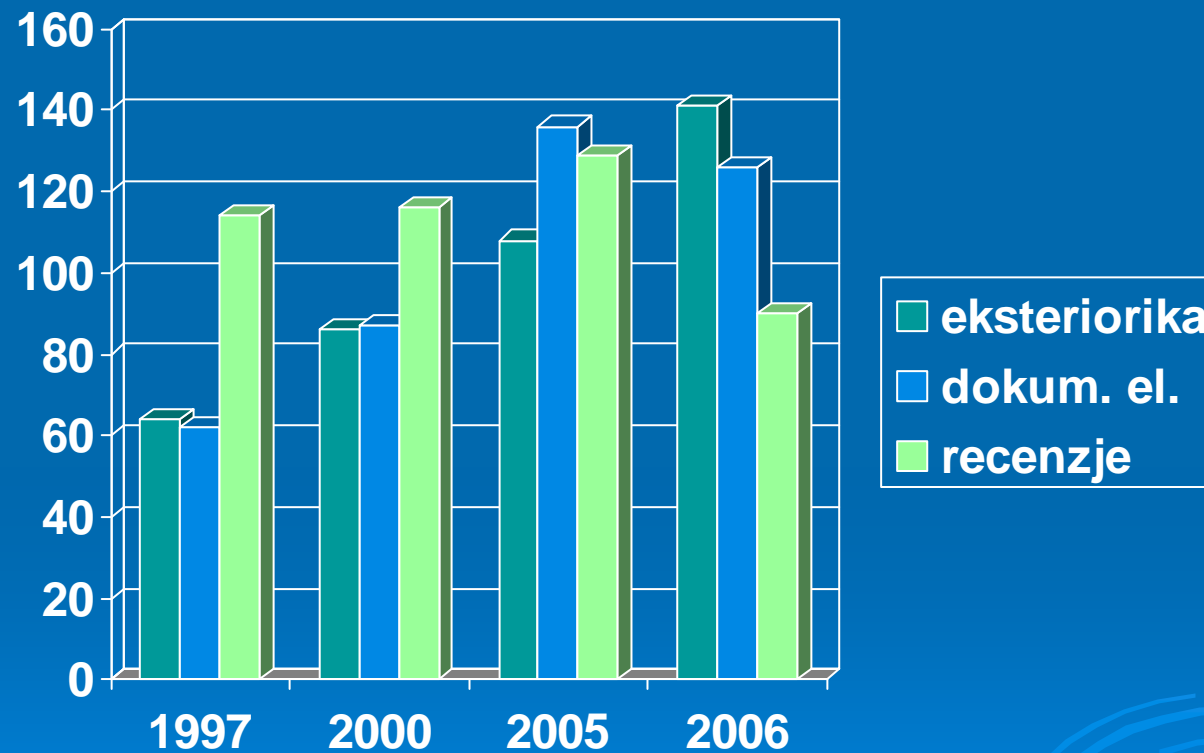
lub techniki handlu książką.

Największą część bibliologicznej bazy danych stanowią materiały z wpływu egzemplarza obowiązkowego czasopism, fragmenty z wydawnictw zbiorowych zwartych i ciągłych oraz prac autorskich, wybierane z autopsji z bieżącego numeru Przewodnika Bibliograficznego. Materiały te są „wyławiane” z wpływu egzemplarza obowiązkowego ogólnego (czasopisma w tym artykuły – wpływ codzienny, druki zwarte – wpływ tygodniowy), poloników zagranicznych – wpływ mniej więcej dwutygodniowy, z wpływu Zakładu Dokumentacji Księgoznawczej - wpływ mniej więcej dwutygodniowy). Dzięki możliwościom systemu część rekordów bibliograficznych jest kopiowana w obrębie bazy danych mechanizmem zapisu oraz poprzez import danych z zewnętrznych źródeł, również na pobieranie danych bibliograficznych z internetu. System posiada mechanizmy kontroli i weryfikacji poprawności wprowadzanych danych przed zatwierdzeniem rekordu.

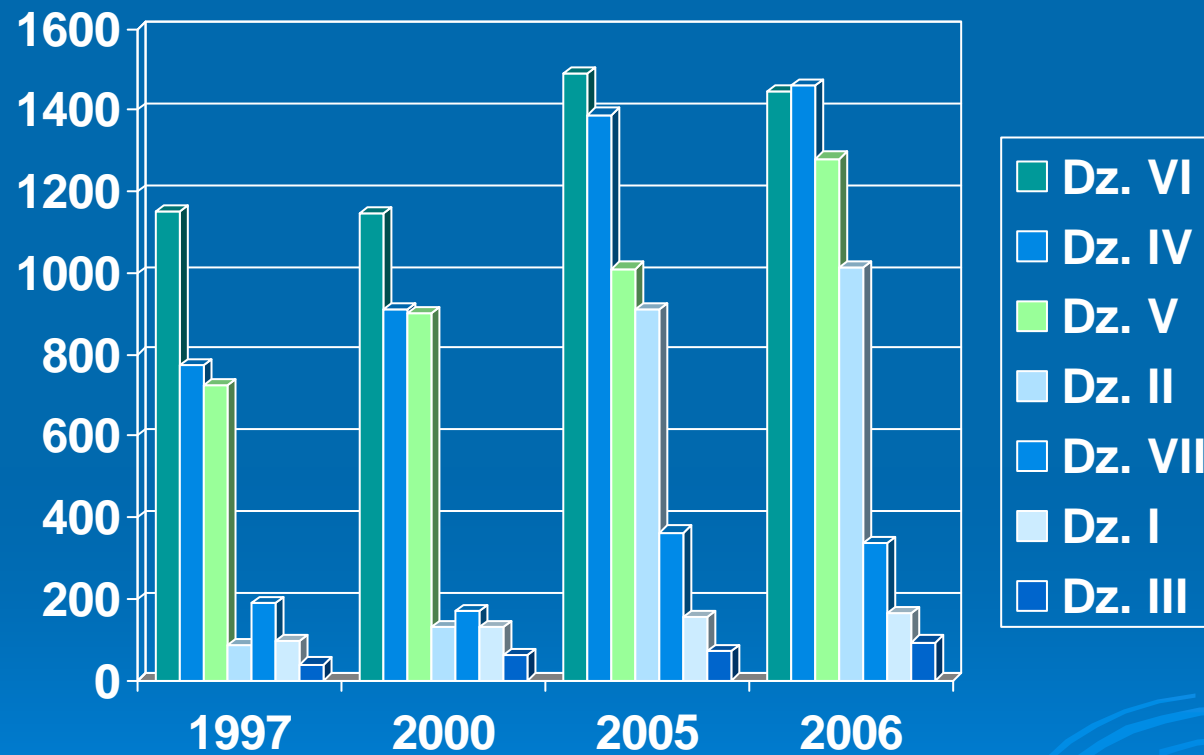
Liczba pozycji bibliograficznych w bazie danych w poszczególnych grupach dokumentów (w wybranych rocznikach)



Zwartość eksteriorików, dokumentów elektronicznych oraz recenzji (w wybranych rocznikach)



Objętość bazy danych pod względem tematycznym (wybrane roczniki)



Symbole klasyfikacji systematycznej odwzorowują działy bibliografii. Drugim elementem wyszukiwawczym w bazie danych język haseł przedmiotowych. W rekordach bibliograficznych w polach odpowiadających zapisom przedmiotowym są umieszczane wszystkie hasła niezbędne do wyszukiwania, w szczególności oprócz haseł rzeczowych hasła zawierające tematy geograficzne i nazwy osobowe. Jako kartoteka wzorcowa służy słownik przedmiotowych haseł wzorcowych Biblioteki Narodowej adoptowany do potrzeb bibliografii bibliologicznej.

Opracowywana nowa postać witryny elektronicznej Biblioteki Narodowej, mająca w zamierzeniach formę przyjazną i czytelną dla odbiorcy, posiada łatwy i bezpośredni dostęp do bibliografii w tym bibliograficznej bazy danych o tematyce bibliologicznej z bieżącą informacją o polskim piśmiennictwie w kraju i za granicą. W obecnej rzeczywistości „sieciowej” jest istotne upowszechnianie zasobów informacyjnych i dokumentów, pozyskiwanie jak największej rzeszy odbiorców.

Od rocznika za 2007 rok jest opracowywana i testowana bibliologiczna baza danych widoczna w wersji PDF na stronie internetowej BN. Wersja PDF pozwalać będzie na bezpośrednie wydruki z Internetu materiałów z poszczególnych działów, tak jak w bibliografii za poprzednie lata na wygenerowanie wygenerowanie i sporządzenie wydruku rocznika bibliografii wraz z indeksami.

Zaprezentowana bibliograficzna baza danych jest wynikiem pracochłonnych działań kilkuosobowego zespołu pracowników Zakładu Dokumentacji Księgoznawczej w Pracowni Bibliografii Bibliologicznych, wykonujących oprócz opracowywania bibliologicznej bazy danych również inne zadania. Na meliorowanie rekordów bibliograficznych wprowadzanych w ubiegłych czasach nie pozostaje zbyt wiele czasu.

Rejestrowany przez lata zautomatyzowany zasób dokumentów bibliologicznych stanowi wyjątkowe źródło do badań naukowych. Pozwala on nie tylko na rozpoznanie stanu badań nad danym zagadnieniem, ale również orientuje w tematach rzadko podejmowanych lub nawet nietkniętych, co jest niezwykle cenne dla osób poszukujących tematów do badań oraz przygotowujących podręczniki, skrypty, kompendia itp. Jego pełne opracowanie bibliograficzne w postaci bazy danych, również w aspekcie retrospektywnym i szerokie udostępnienie stanowiłoby cenny materiał dla badaczy szeroko pojętej kultury książki.

Dziękuję za uwagę.

